

Reconversión de arquitectura carcelaria

La Penitenciaría Nacional de Buenos Aires y la Cárcel de Sainte-Anne, Avignon



Materia: Historia Urbana de Buenos Aires
Año 2019

Catedra Dra. Arq María Marta Lupano



Jeanne Clement

ÍNDICE

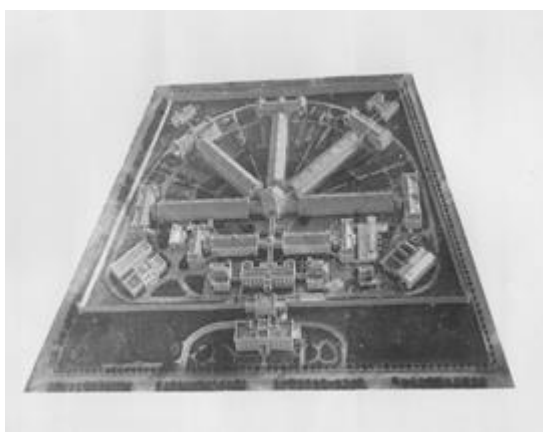
ABSTRACT	2
METODOLOGÍA	3
CONSTRUCCIÓN Y LUGARES DE LAS CÁRCELES DE BUENOS AIRES Y AVIGNON	4
COMPARACIÓN DE LAS ESTRUCTURAS ARQUITECTÓNICAS	9
COMPARACIÓN DE LAS TRANSFORMACIONES Y SUS CONSECUENCIAS	15
CONCLUSIONES	20
AGRADECIMIENTOS	22
FUENTES CONSULTADAS	23

ABSTRACT

El siguiente trabajo es una comparación de dos prisiones antiguas en dos continentes diferentes. La primera es la antigua Penitenciaría Nacional de Buenos Aires, transformada en los años 80 en el parque urbano Las Heras, y la segunda se refiere a la antigua prisión de Avignon (Francia), actualmente en renovación para albergar un proyecto mixto, con varias viviendas, oficinas, áreas de recreación, hostels, etc.

Durante mi viaje a América Latina, y más específicamente a Medellín, miré más de cerca al mundo carcelario después de una visita guiada a la Comunidad 13. Primero quise entender el universo de las pandillas latinoamericanas y luego se convirtió en un gran interés por la vida interna de las cárceles, así como en la organización entre guardianes, detenidos y sus arquitecturas específicas. De hecho, organizar un proyecto de construcción de una prisión implica muchas preguntas: ¿dónde ubicarlo de manera ideal? ¿Qué forma y qué tamaño adoptar? ¿Cómo hacerlo lo más seguro posible? ¿Cómo evitar las malas relaciones y el entorno? ¿Cómo crear una prisión adaptada a la vida de los presos? ¿Puede una prisión realmente cambiar un barrio?

Así que elegí estos dos ejemplos porque me pareció interesante ver cuáles habían sido las consecuencias de la construcción de una prisión en un distrito fuera del centro de la ciudad, para el caso de Buenos Aires en ese momento (década de 1860/70) y, por el contrario, en el centro de la ciudad de Avignon, Francia (también en la década de 1860/70). En esta última ciudad viví 10 años. Además, estudiar sus transformaciones y compararlas ha sido muy enriquecedor porque han permitido resaltar las consecuencias que trajo más allá del propio edificio de la prisión. Quería demostrar en esta comparación, cómo estas dos transformaciones de la prisión, aunque bastante diferentes, engendraron proyectos que han generado vínculos sociales, paradójicamente contrarias a la esencia misma que tenía la prisión.



*la Penitenciaría Nacional de Buenos Aires.
Archivos Nacionales*



*Cárcel de Avignon
Archivos penales*

METODOLOGÍA

Primero basé mi investigación en mi trabajo anterior, en el TP2, ya que había estudiado la transformación del barrio donde se encontraba la antigua Penitenciaría Nacional de Palermo. En ese momento trabajé principalmente sobre los planos históricos guardados en la mapoteca de la Biblioteca Nacional, un libro sobre la urbanización de Palermo que hablaba principalmente de la avenida Santa Fe y páginas de Internet, donde podía encontrar fotografías aéreas en el sitio del Gobierno de la Ciudad de Buenos Aires. Para este TP3, fui más allá visitando el Archivo General de la Nación, donde tuve acceso a fotografías antiguas, que no se encuentran en la web, que me permitieron entender mejor la vida en la prisión. También he leído varios artículos de los Anales del Instituto de Arte Americano de la FADU completamente dedicados a las prisiones, a la Penitenciaría Nacional pero también con una perspectiva de las prisiones europeas y americanas.

Con respecto a la prisión de Avignon, todas mis investigaciones se realizaron por Internet, debido a la distancia, donde encontré mucha información. En primer lugar, pude recuperar muchos planos antiguos de la ciudad de Aviñón, desde el siglo XVI, gracias al sitio web francés Gallica, en colaboración con la Biblioteca Nacional de Francia. El sitio de la Municipalidad de Aviñón fue de gran ayuda ya que no solo describe una breve historia de la prisión, completada por el artículo científico de Berthet, F "*La prisión de Sainte-Anne en Avignon. De aberturas en cierres*" (traducción del francés) sino también muestra el proyecto de rehabilitación de la prisión en su totalidad, a través de documentos oficiales, informe de reuniones públicas sobre el progreso de la obra, el presupuesto y las expectativas. Al ser un proyecto relativamente reciente en Aviñón, también pude leer artículos de periódicos locales y nacionales. El material gráfico se compone esencialmente de un trabajo de comparación de planos históricos y fotografías aéreas, subrayado por la herramienta gráfica Inskape.

Por lo tanto, veremos en la primera parte de este trabajo, por qué se construyeron las dos prisiones y por qué se hicieron tales opciones. En una segunda parte estudiaremos y compararemos sus estructuras arquitectónicas y sus organizaciones. Finalmente, examinaremos la transformación de estos lugares de privación de libertad y sus consecuencias en sus entornos.

CONSTRUCCIÓN Y LUGARES DE LAS CÁRCELES DE BUENOS AIRES Y AVIGNON

El ejemplo de Buenos Aires

La construcción de la Penitenciaría Nacional tuvo lugar en la continuación lógica de la urbanización de la ciudad. De hecho, fue para reemplazar la prisión del Cabildo cerca de la Plaza Mayor, construida en 1751 en el centro cívico-institucional de Buenos Aires. En ese momento, el desarrollo de la ciudad todavía se limitaba a San Telmo, La Boca y el entorno de la Plaza de Mayo. Su trazado en forma de retícula geométrica y rigurosa concentraba en su plaza Mayor las actividades cívicas religiosas recreativas y comerciales, pero, con el transcurso de los años, Buenos Aires experimentará un importante crecimiento de su población. En 1744, tenía aproximadamente 12,000 habitantes. Luego de ser designada capital del Virreinato del Río de la Plata (1776) contaba con 26,000 habitantes en 1778 y 42,500 en 1810.¹ El crecimiento poblacional que se intensificará a fines del siglo XIX fue consecuencia de la llegada de la Revolución industrial a estas costas, que permitió el arribo de migrantes europeos, gracias a la tecnificación de la navegación y también a las mejoras en las condiciones de vida y la baja de la mortalidad infantil. Sin embargo, este importante aumento de la población tuvo consecuencias negativas como superpoblación habitacional, insalubridad, epidemias de cólera y fiebre amarilla, etc. La prisión del Cabildo experimentó la misma evolución demográfica que la ciudad y se encontró muy rápidamente en situación de sobrepoblación e importante precariedad.

Al mismo tiempo, con el objetivo de embellecer la Plaza de Mayo se rechazó la expansión y el mejoramiento de la prisión del Cabildo -que estaba en estado lamentable- lo que provocó su reubicación. La idea era crear un edificio nuevo, más grande y saludable, lejos del corazón cívico-institucional, en la periferia, que ocultaría la miseria humana y las funciones indeseables de la ciudad.² Estas ideas eran parte de una lucha contra las condiciones insalubres presentes, que causaron muchos brotes de fiebre amarilla, en 1871, y la muerte de casi 14,000 personas. Luego se constituyó el Departamento Nacional de Higiene, apoyando un poco más las políticas de higiene y salubridad de la época. Se tomaron varias decisiones para tratar al «cuerpo urbano» enfermo, con medidas higienistas y una nueva forma de detener el castigo. El cuerpo no puede sobrevivir si la cabeza está enferma y esto se aplica en el caso de la prisión por una nueva forma de tratar a los detenidos. En este momento, las técnicas bárbaras comienzan a ser dejadas de lado:

"el criminal ya no es mostrado en su agonía, es desterrado del territorio de la ciudad y ocultado en esta nueva «máquina higiénica» donde será debidamente castigado, controlado y donde pagará su deuda con la sociedad con el único bien que es común a todos los hombres, su libertad, es decir se sustituye una práctica de castigo que ya no es socialmente tolerada por otra práctica entendida como civilizada y moralmente aceptada."³

Así, la Penitenciaría Nacional se establecerá lejos de la población, en la periferia, en tierras de cultivo de bajo valor económico, en lo que es actualmente el Parque Las Heras, en Palermo. Pero veremos en una segunda parte cómo la urbanización se extiende muy rápidamente hacia esta área.

¹Curso de Historia Urbana de Buenos Aires

²Ruiz Díaz M, (2014) La cárcel en la ciudad. Planificación y degradación territorial. Buenos Aires 1877-1927, vol. 44, n°2, Anales del IAA

³Ibíd.



*Plano de Buenos Aires, hecho por Blanchi, 1882
Biblioteca Nacional*

observa una trama muy regular, en forma de cuadrícula, a ambos lados de la Plaza de Mayo. La ciudad empieza a expandirse al oeste y al norte. Así que podemos ver el nuevo lugar de la Penitenciaría Nacional, en tierras agrícolas al noroeste (noreste en el mapa) del centro cívico.

Todas estas nuevas demandas y paradigmas están conduciendo a una nueva forma de imaginar la prisión: correcta y diferente. Más adelante veremos cómo se pensaba y consignaba La Penitenciaría Nacional, construida en 1877 bajo estos parámetros.

En este plano de Blanchi de 1882, podemos ver como la urbanización de la ciudad de Buenos

Aires está muy localizada en los barrios alrededor del puerto. Se

**Plano topográfico de la ciudad de Buenos Aires
Departamento topográfico de la provincia de Buenos Aires - 1867**



Desde 1820, con el crecimiento de la población, la urbanización de Buenos Aires se extiende hacia el norte (San Benito de Palermo) y la periferia. El gobernador de la ciudad, Juan Manuel de Rosas compra tierras de cultivo de bajo valor.
Muchas obras de apertura de arterias y elevación de las llanuras aluviales se realizan entre 1838 y 1848.
Construcción de las avenidas Del Libertador y General Las Heras.
Continuación de la calle Santa Fe.

Plano de la ciudad de Buenos Aires – Guia Kraft – Biblioteca Nacional - 1884



Al norte y al sur de Santa Fe, la urbanización continúa: presencia de nuevas manzanas.
Construcción de los espacios verdes al este de Palermo.
Presencia del arroyo Maldonado
Construcción de la penitenciaría nacional en 1877 y construcción de la futura seda del Hospital Rivadavia.
Predio ferial de Buenos Aires en 1878
Construcción de la futura línea de tren San Martín.

**Plano de la ciudad de Buenos Aires de la oficina de obras públicas de la
municipalidad – Biblioteca Nacional - 1895**



Construcción del Jardín Botánico Carlos Thays de Buenos Aires. Inaugurado en 1898
Rectificación y ampliación de la avenida Coronel Díaz.
Aparición de la avenida Sarmiento en el Parque 3 de febrero.
En 1887 se inaugura la nueva sede del Hospital Rivadavia

En el trabajo realizado para el Trabajo Práctico N°2 se muestra cómo el distrito de Palermo comenzó a urbanizarse sobre tierras agrícolas a partir de la década de 1860. Primero se llevaron a cabo obras de elevación de tierras inundables, y luego, obras de ampliación de la vía pública. La idea era conectar este vecindario futuro con el centro cívico mediante carruajes, pero también con la implementación del tren. Podemos ver que hay dos grandes edificios: La Penitenciaría Nacional y el Hospital Bernardino Rivadavia, y que la urbanización del distrito comienza a desarrollarse cuando se construye la prisión (muchas manzanas aparecen entre el primer plano y el segundo)

El ejemplo de Avignon

Para entender el proyecto de la prisión de Sainte-Anne en Avignon, primero, tenemos que entender la historia de la ciudad, su desarrollo y la importancia de su arquitectura. En efecto, todas estas condiciones nos permitirán comprender por qué Avignon eligió mantener los muros de su prisión hasta nuestros días.



autoridades civiles.

Avignon es una ciudad en el sur de Francia, capital del distrito de Avignon y es parte de las ciudades consideradas medianas. Es conocida por ser la «ciudad de los papas» debido a la presencia de ellos desde 1309 a 1423. La ciudad vivió un episodio excepcional en la historia. En efecto, la sede de la Iglesia católica abandonó Roma durante un siglo. Desempeñó un papel vital en el desarrollo y la difusión de una forma particular de cultura en una vasta región de Europa, en un momento de gran importancia para el establecimiento de relaciones duraderas entre el papado y las

Es una de las pocas ciudades francesas que conserva sus murallas y su centro histórico, compuesto por el palacio de los papas, el conjunto episcopal, la roca de los Doms y el puente de Avignon. Fue declarada Patrimonio de la Humanidad por la UNESCO. Finalmente, alberga el festival de teatro más grande del mundo. Un verdadero escaparate artístico y cultural de la ciudad, que ha superado con creces las fronteras francesas. La ciudad fue capital europea de la cultura en el año 2000. Cuatro millones de personas la visitan anualmente tanto por la historia que contiene la ciudad, la región y por su festival.⁴



El puente de Avignon © Zechal – Fotolia.com



El palacio de los Papas © Nicolas Bryant

⁴<https://fr.wikipedia.org/wiki/avignon>




Planos históricos de Aviñón, hechos por Leménager - Biblioteca Nacional de Francia



1840

1852

1866

-  edificios de la cárcel, a lo largo de los años
-  nuevas construcciones
-  nuevas construcciones que llevaron a expropiaciones

En 1862, el arquitecto del departamento Joffroy es designado responsable del proyecto de construir una prisión dentro de la ciudad de Aviñón y en 1865 comenzó la tarea. Esta decisión respondía a la necesidad de levantar una nueva penitenciaría, ya que la torre de campane, antigua prisión departamental desde la revolución resultaba ser demasiado pequeña. El decreto del 9 de abril de 1811 transfirió al Departamento la propiedad de las cárceles. La prisión que existía en el Palacio de los Papas funcionó como alojamiento de presos muy puntualmente durante la primera mitad del siglo XIX, mientras se ponían en marcha las nuevas obras. No fue hasta el Segundo Imperio que se desarrolló un proyecto real de construcción, no sobre el modelo celular sino sobre el de una separación por distritos de hombres y mujeres. En 1863, el Estado lo declaró proyecto de utilidad pública y con la orden del 16 de agosto del mismo año Napoleón III decidió la construcción de la nueva prisión, debajo de Rocher des Doms en el sitio de la antigua casa de salud de alienados, el Hospital de los Inciensos (en rojo en el plano de 1840), cerca de la escalera a Sainte-Anne cuyo nombre tomará.⁵ El plan de la nueva prisión se extendió mucho más sobre el antiguo hospicio y para ello se llevaron a cabo muchas expropiaciones (en morado en el último plano), pero la capilla del hospicio, llamada los Penitentes Negros, se salvó. Eugène Pascal, arquitecto, elaboró el plan de la nueva prisión. El trabajo comenzó en 1865 y finalizó en 1871. La *"Casa de arresto y corrección"* se abrió después de una gigantesca intervención cuyas construcciones transformaron los barrios del noreste de la ciudad. Los primeros prisioneros fueron reclusos allí en agosto de 1871; previamente habían estado encarcelados en un ala del Palacio de los Papas.

⁵<https://www.jeanpierrerieu.fr/sainte-anne/>

Por lo tanto, está claro que estas dos prisiones, construidas al mismo tiempo, respondieron a problemas urbanos similares. Estos nuevos edificios se hicieron para reemplazar a las antiguas cárceles, antihigiénicas e insalubres a fin de garantizar condiciones de vida más dignas para los presos, pero también garantizar la seguridad de los habitantes.

Sin embargo, sus ubicaciones difieren y pueden explicarse por los distintos niveles de desarrollo de las ciudades. En el caso de Buenos Aires, una ciudad nueva, la idea principal era asumir la centralidad de la Plaza de Mayo y participar en su jerarquización, a través de trabajos de restauración y mejora del espacio público. Para hacer esto, los lugares indeseables, considerados peligrosos e insalubres, se debían trasladar a la periferia, entre Recoleta y Palermo, barrios que aún no pertenecían a la ciudad consolidada.

En el caso de Avignon, una ciudad ya habitada en la prehistoria, debido a su particularidad arquitectónica antigua –la existencia y protección de sus murallas- la construcción de algo “nuevo” dentro del centro de la ciudad era complicado y el arquitecto a cargo estuvo obligado a considerar su proyecto sobre un antiguo sitio existente (el Hospital de los Inciensos) provocando numerosas expropiaciones.

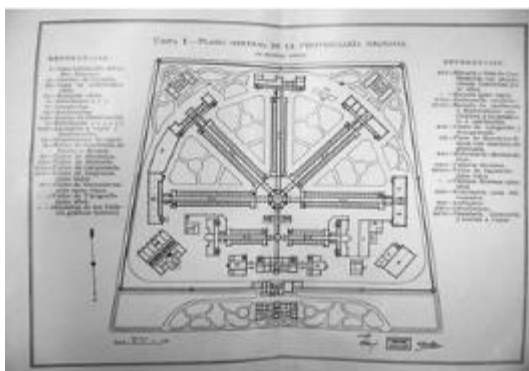
COMPARACIÓN DE LAS ESTRUCTURAS ARQUITECTÓNICAS

La Penitenciaría Nacional

El proyecto de la Penitenciaría Nacional generó una gran discusión sobre su forma, su capacidad, su funcionamiento y su relación con el barrio, en el contexto de un concurso nacional en 1869. Tenía que corresponder a la estética del tiempo y también a los postulados constitucionales de 1853 que propulsaban la eliminación de la sobrepoblación penal y de la anarquía reglamentaria.⁶ *“Los ingenieros deberán abstenerse de proyectar todo lo que sea de puro adorno arquitectónico, considerando que no se trata de construir un edificio de lujo”*⁷. Paralelamente a la construcción de La Penitenciaría Nacional, surgió un proyecto carcelario en la Patagonia en estrecha relación con la penitenciaría de Las Heras. La idea era mostrar el poder de la nación en toda la Argentina y enviar a los prisioneros reincidentes fuera de Buenos Aires y la provincia.

*“De alguna forma la ciudad de Buenos Aires liberaba a su territorio de los criminales formados, los adultos, y también de los criminales en formación, los jóvenes en proceso de transformarse en criminales profesionales. La segunda ordenanza fortalecía aún más esta idea, consistía en no devolver a la capital a los presos de Ushuaia una vez terminada la pena, solo podían hacerlo aquellos con el capital suficiente para costear el viaje de regreso.”*⁸

Ernesto Bunge fue nombrado arquitecto jefe del proyecto para la Penitenciaría Nacional. La idea era crear una prisión basada en el Panóptico de Bentham: un edificio que tendría cinco pabellones convergiendo en un corazón en forma de una torre alta, un verdadero punto de control. Casi 20 años después, en 1872, la construcción de la Penitencia fue autorizada con una superficie total de 112.000 m². Al año siguiente, se colocó la primera piedra y, en 1877, se completó la obra rodeada por un muro de 7 metros de altura y 4 metros de ancho con giros de vigilancia en cada esquina. El edificio quedó bajo la autoridad del gobierno federal. Cada pabellón tenía celdas individuales y un régimen propio y estricto para clasificar a los prisioneros por la gravedad de su crimen y para mantener el orden. Además, la prisión ofrecía talleres manuales en cada pabellón, diseñados para obligar a los prisioneros a trabajar para la ciudad, como en el taller de zapateros existente.



Plano de la Penitenciaría Nacional de Buenos Aires. © Ballve, 1907.



La Penitenciaría Nacional y sus muros
A.G.N.

Entonces aparece un cambio de

⁶<http://www.spf.gov.ar/www/resena-historica/La-Penitenciaría-Nacional-un-capitulo-carcelario-argentino>.

⁷Decreto del 10 de julio de 1869 Art. 3. Pto. 7. Registro oficial de la Provincia de Buenos Aires. Año 1869).

⁸Ruiz Díaz M, (2014) La cárcel en la ciudad. Planificación y degradación territorial. Buenos Aires 1877-1927, vol. 44, n°2, Anales del IAA

paradigma: ya no se trata de hacer de los presos una carga adicional para la ciudad, sino de crear una fuerza laboral real, menos costosa. Todas estas nuevas ideas son bienvenidas en Europa (París, Roma) a principios del siglo XX cuyos comentarios se pueden encontrar en una publicación titulada "*La Penitenciaría Nacional de Buenos Aires juzgada en el extranjero*", que fue impresa en los talleres de la misma institución (Ferrero y otros, 1908).⁹ La idea entonces era no «castigar» sino «corregir», «reformular» a los prisioneros, algo que Europa no sabía cómo hacer. "*Al principio, ingresaba un criminal, pero cumplida la condena, salía un excelente obrero*"¹⁰. Sin embargo, Díaz Ruiz explica que este proceso resultaba ser menos posible, en ese momento, en Europa ya que los trabajadores eran numerosos y los prisioneros se podían convertir en una verdadera competencia, mano de obra más barata.

Algunas fotografías encontradas en el Archivo General de la Nación:



Interior de un pabellón de la nueva Penitenciaría Nacional, celdas, 1877. Colección Witcomb



Taller de Zapateria © José Christiano de Freitas Henriques y la piscina de la Penitenciaría Nacional (sin fechas)

En las siguientes décadas, el distrito de Palermo experimentó un crecimiento demográfico exponencial y el establecimiento se mostró rápidamente indeseable para los vecinos, pertenecientes a la clase media alta. Desde 1879 cumplía con su capacidad de recepción, pero se saturó muy rápidamente. Su forma impedía efectivamente su ampliación y determinaba unas condiciones de orientación y ventilación que no resultaban óptimas. Así, con el tiempo, la prisión empieza a deteriorarse y mostrarse insalubre, insegura, como lo demuestran los numerosos intentos de fuga de los prisioneros. Estos hechos refuerzan las críticas de los vecinos

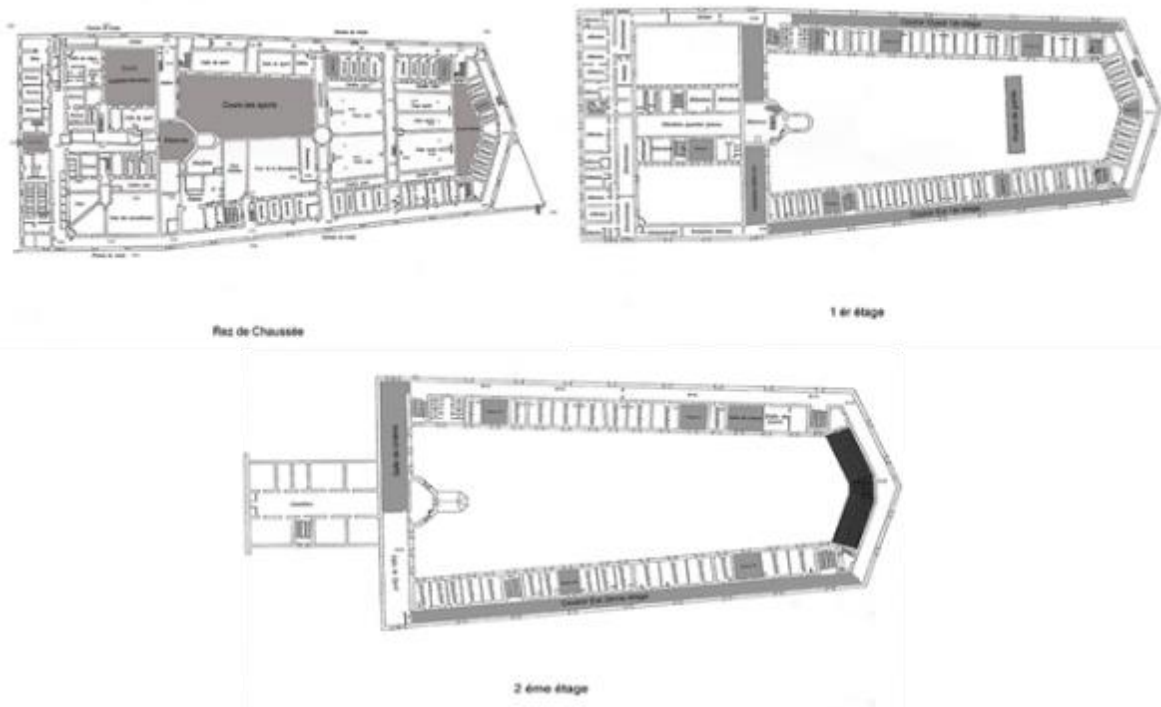
⁹Ruiz Díaz M, (2014) La cárcel en la ciudad. Planificación y degradación territorial. Buenos Aires 1877-1927, vol. 44, n°2, Anales del IAA

¹⁰Ibid

expresadas desde la inauguración de la prisión que ya consideraban que este edificio parecía un hotel de lujo, con su piscina, "que se cierra al público honrado y solo abre para los parroquianos del crimen" (Caimari, 2004, p. 52), cuestionando su seguridad. A partir de 1909, se prevé su reubicación.¹¹

La Cárcel Sainte-Anne

La prisión de Sainte-Anne es fundamentalmente diferente de la Penitenciaría Nacional por su ubicación (periferia frente al centro de la ciudad), pero también por su tamaño y forma, mucho más común. Así, encontramos la prisión, construida en 1865, en el corazón de la histórica ciudad de Aviñón, dentro de las murallas, justo debajo de la masa mineral del Rocher des Doms, terraza para el Palacio de los Papas y que está protegida, al otro lado, por un alto muro que data del siglo XIV. Diseñada en piedra, Sainte-Anne combina un "plan de corte central" común en las prisiones "en Francia antes de 1839" y un "plan trapezoidal o cursos múltiples rectangulares".¹² La prisión tiene una superficie de 8400 m², 140 metros de largo y 60 metros de ancho. Al principio, no se basó en el modelo de confinamiento solitario -transmitido durante la Monarquía de julio y luego bajo la Tercera República-. Fue una prisión de barrio con una sala común. No fue hasta 1905 que se comenzó una nueva construcción para crear un bloque de celdas. La prisión también tenía una capilla que será posteriormente convertida en una cocina.



Planos de los diferentes pisos de la Cárcel de Aviñón, hechos por Jean-Pierre Rieu. <https://www.jeanpierrerieu.fr/sainte-anne/>

¹¹Ruiz Diaz M, (2014) La cárcel en la ciudad. Planificación y degradación territorial. Buenos Aires 1877-1927, vol. 44, n°2, Anales del IAA

¹²<https://www.jeanpierrerieu.fr/sainte-anne/>



Fotografías del exterior de la prisión © Angélique Surel
 (<https://www.ledauphine.com/actualite/2019/03/04/ancienne-prison-transformee-en-logements-a-avignon-les-travaux-lances-cette-semaine>)



Exposición de fotografías en la casa de los pintores de Arles: un hijo está gritando desde el Rocher des Doms © Mathieu Pernot

A lo largo de las décadas, Sainte-Anne no cambió mucho, solo se transformó en prisión con celdas individuales. Al contrario de la Penitenciaría Nacional, no existe mucha información sobre las relaciones entre los vecinos y el edificio. Pero podemos encontrar que las familias de los detenidos a veces subían a las cúpulas del Rocher des Doms para comunicarse con ellos. Así que podemos imaginar los inconvenientes que traían para los habitantes cercanos, ya que están separados de la prisión solo por una calle de menos de 8 metros de ancho.

Tras un informe publicado por la Comisión de Investigación del Senado, en junio de 2000, la prisión fue declarada demasiado antigua, incapaz de proporcionar un marco decente para los presos y el personal.



Fotografías del interior de la prisión. © Yohanne Lamoulère

La idea también era promover un embellecimiento de la ciudad dentro de sus murallas, en la zona histórica y turística. En el año 2003, se completó un nuevo centro

penitenciario en la comuna de Le Pontet, a 9 km de Avignon, en terrenos adquiridos por el Ministerio de Justicia para este fin. Los detenidos fueron trasladados allí el 23 de marzo.¹³ Esta decisión fue resultado de un plan estatal para la construcción de 6 nuevos establecimientos en 1997. Fue construido en el 2002 y consiste en una prisión (360 lugares) con un barrio juvenil con capacidad para 20 hombres que esperan juicio y sentenciados a menos de un año.¹⁴ También es un centro de detención regional con el propósito de recibir convictos con sentencias de menos de 7 años y condenas importantes (210 lugares).

Del 2003 al 2009, la prisión quedó en desuso y fue abandonada. Se abrió al público en el año 2014, como parte de la exposición artística de la colección Lambert, del 17 de marzo al 25 de noviembre de 2014. Esto se llevó a cabo entre la primera y la segunda convocatoria de licitación que se expondrá en la siguiente parte. La exposición se llamaba la desaparición de las luciérnagas y rendía homenaje a un texto publicado en 1975 por Pasolini, famoso escritor, poeta y director italiano, al tiempo que se destacaba la historia de los prisioneros. Fue al mismo tiempo un desarrollo del patrimonio, el arte contemporáneo, pero también un trabajo de memoria. La Colección Lambert utilizó celdas, corredores y algunos cursos con obras de la prestigiosa colección privada de Enea Righi, a la que se agregaron préstamos de las principales colecciones públicas y privadas para fortalecer el vínculo entre las obras y el edificio, y romper con el prejuicio que había dejado la existencia de la prisión de Sainte-Anne. En total, cerca de 280 obras, de las cuales treinta creaciones fueron expuestas en los muros intactos de la prisión de Sainte-Anne, en 7000 m². Las proyecciones de video, lecturas, presentaciones o reuniones sobre la historia del lugar se organizaron a lo largo de la duración de la exposición, así como proyectos educativos con los escolares, y también con las asociaciones que trabajaban en el entorno penitenciario.¹⁵

¹³Berthet, Frédérique. "La prison Sainte-Anne d'Avignon. D'ouvertures en fermetures", Vacarme, vol. 72, no. 3, 2015, pp. 112-129.

¹⁴Archivos penales, los archivos de la prisión de Sainte Anne en Avignon (p.2)
<http://storage.canalblog.com/73/73/534743/32790955.pdf>

¹⁵<http://www.collectionlambert.fr/evenement/151/la-disparition-des-lucioles.html>

La prisión de Buenos Aires se diferencia de la prisión de Sainte-Anne por su forma de panóptico. Esto se explica, para el caso de Avignon, en la recuperación de algunas alas y antiguos edificios. Además, el panóptico es una forma especial que requiere una gran cantidad de tierra disponible, algo que Buenos Aires tenía, ya que su terreno es de casi 112 000 m², mientras que la prisión Sainte Anne era de solo 8 000 m².

En sus inicios, la prisión de Sainte-Anne todavía se consideraba una prisión "*colectiva*" donde los presos no estaban totalmente aislados y fue recién en 1905 que se estableció el sistema de distrito celular. Menos suntuosa que La Penitenciaría Nacional, todavía ofrecía espacios en común para caminar, para deportes, cocinas, salones de usos múltiples, también talleres y actividades socioculturales que permitían a los internos desarrollar sus conocimientos, sus recursos, su expresión y sus capacidades físicas "*permitiendo de aplacar las tensiones debidas al confinamiento*"¹⁶. Al igual que La Penitenciaría Nacional, los prisioneros de Aviñón podían trabajar para las necesidades de la prisión o para concesionarios privados.

Como resultado, aunque las prisiones no tenían las mismas formas originales, sus organizaciones parecían similares y no tenían un solo propósito de castigar, sino de corregir a los hombres que estaban encerrados.

Sin embargo, por la esencia misma de la naturaleza de la prisión, en estos dos casos se observa que las relaciones con el exterior resultaban complicadas. Ya sea que se trate de una prisión totalmente nueva como La Penitenciaría Nacional o el antiguo edificio en la prisión de Sainte-Anne, las cárceles fueron rápidamente indeseables y se deterioraron. Los dos municipios entonces elegirán transformar estas prisiones en proyectos ambiciosos.

¹⁶Traducción del francés, Archivos penales, los archivos de la prisión de Sainte Anne en Avignon (p.2)
<http://storage.canalblog.com/73/73/534743/32790955.pdf>

COMPARACIÓN DE LAS TRANSFORMACIONES Y SUS CONSECUENCIAS

La Penitenciaría Nacional

La prisión no se demuele inmediatamente ya que debe esperar cinco décadas más tarde, cuando el distrito se convierte en uno de los barrios más residencial de la ciudad, para adoptar esas medidas. Desde la década de 1930, la densificación vertical realmente surge debido al alto crecimiento de la población. De hecho, en 1947, Buenos Aires tiene más de 3,000,000 de habitantes. Recién en 1961, la demolición de la prisión comienza, después de una gran discusión sobre su reubicación. La primera idea considerada era establecer una nueva prisión en el vecindario de Caballito, una idea abandonada rápidamente luego de un movimiento de oposición de los habitantes. Otra propuesta se refirió al establecimiento en tierras contiguas a la facultad de Agronomía, rechazada por los vecinos por las mismas razones. Finalmente, la prisión se instalará en el distrito de Villa Devoto "nuevamente en un terreno marginal del perímetro urbano, zona que para el momento no contaba ni con calles empedradas, luz, ni transporte".¹⁷

Encontramos así la misma tendencia de fines del siglo XIX, de mantener alejados a los criminales del espacio urbano, pero también de los enfermos mentales, ya que los hospitales, a menudo, se construyen en las afueras de las ciudades. Sin embargo, el modelo panóptico fue rápidamente abandonado y fuertemente criticado, especialmente por muchos filósofos como Michel Foucault, quien consideró esta práctica profundamente cruel, basada en el sufrimiento psicológico, que se sumaba a la privación de la libertad. En Francia, por ejemplo, las prisiones panópticas han sido responsables de una mayor tasa de suicidio o locura y a menudo han sido reemplazadas por planos rectangulares, a costos más bajos, prácticos, permitiendo mejores orientaciones y aislamiento térmico y posibles ampliaciones.¹⁸

La antigua Penitenciaría Nacional fue completamente demolida en 1962 y la tierra quedó desocupada durante casi 20 años. Esto puede explicarse, en particular, por un anclaje en la memoria colectiva, donde había un lugar de mala fama, que continuaba con su mala reputación en el lote vacante.



*Demolición de la Penitenciaría Nacional
AGN, 1961*

¹⁷Ruiz Diaz M, (2014) La cárcel en la ciudad. Planificación y degradación territorial. Buenos Aires 1877-1927, vol. 44, n°2, Anales del IAA.

¹⁸<https://www.histoire-image.org/fr/etudes/prison-panoptique>

Este terreno baldío, llamado "La Peni", empezó a ser utilizado de manera informal, por ejemplo, por jóvenes para jugar al fútbol. Fue solo en la década de 1980, casi 20 años después, que se votó la apertura del parque. Aunque la tierra permaneció casi sin construcciones por 20 años, el terreno fue poco a poco recibiendo distintas funciones y levantando nuevos edificios: primero se abrió un campo de fútbol, luego se construyó la escuela de idiomas modernos en 1972; posteriormente se levantó la Iglesia Católica Nuestra Señora de Loreto en 1983. Luego se erigió la escuela primaria n°26 Adolfo Van Gelderen y la escuela de fútbol de Claudio Marangoni en 1987. En 1983, el área fue declarada oficialmente parque urbano y su desarrollo comenzó con la plantación de árboles, juegos infantiles, creación de senderos. Durante esa década, el norte del área de estudio continuó verticalizándose, especialmente después del cierre de la Cervecería Palermo en 1977. Por lo tanto, la demolición de la prisión reflejó un cambio más global en un vecindario cambiante. Desde un lugar que simboliza la privación de libertad y el aislamiento de las relaciones sociales, el distrito ahora alberga un lugar gratuito al aire libre que genera vínculos sociales.

Fotografía aérea de la Ciudad De Buenos Aires – Ministerio de desarrollo urbano y transporte - 1989



En 1983 la zona es declarada parque urbano. Comienzan las obras oficiales de parquización, plantado de árboles, senderos. Construcción de varios edificios en la zona norte del parque como la iglesia católica Nuestra Señora de Loreto. Construcción de la escuela primaria común N°26 "Adolfo Van Gelderen" al sur del parque. Desde 1987 se instala la escuela de futbol Claudio Marangoni.

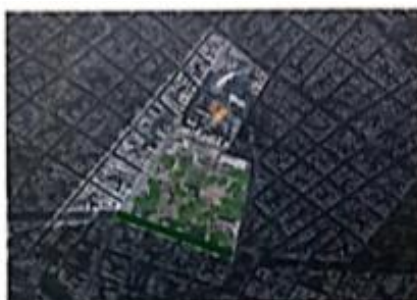
Fotografía aérea de la Ciudad De Buenos Aires – Ministerio de desarrollo urbano y transporte - 1998



En 1990 empieza la construcción del gran centro comercial: El Alto Palermo. Su diseño permite la apertura de la calle Arenales que se cortaba en el predio de la cervecería Palermo.

Continúan los trabajos de parquización y plantado de árboles.

Fotografía aérea de la Ciudad De Buenos Aires – Ministerio de desarrollo urbano y transporte - 2017



Construcción del Cinemark de Palermo en 1998.

Mejoramiento del mobiliario urbano y renovación de las luminarias.

Plantación de 100 ejemplares de árboles sobre el frente de Av. Las Heras.

La Cárcel de Avignon

En 2007, el Estado decidió vender la prisión de Sainte-Anne. Esta primera licitación arrancó en torno a los 4 millones de euros con la idea de lograr un hotel de cuatro estrellas. El Estado rechazó todas las propuestas. En el año 2009, el gobierno lanzó una segunda licitación que finalizó. La adquisición fue realizada por el tercer grupo hotelero más grande del mundo: Marriott. El proyecto debía representar una inversión de 36 millones de euros para crear un hotel de cinco estrellas. Sin embargo, este proyecto no vio la luz del día.

Casi una década después en el 2015, durante el Consejo Municipal, se lanzó una convocatoria internacional de proyectos. La antigua prisión de Sainte-Anne, llamada ahora Cour des Doms, se encuentra actualmente en construcción para convertirse en viviendas, talleres de artesanos, oficinas e incluso en una "friche" artística por un equipo compuesto por la Compagnie Immobilière d'Investissement (LC2I-Marseille), asociada a los estudios de arquitectura Fabre y Speller (París y Clermont-Ferrand) y BAUA (Marsella) y Girard (Avignon) y en el año 2017 se firmó el acuerdo de venta.

El edificio no está clasificado ni registrado como monumento histórico, sino que figura en el PSMV (plan de protección y desarrollo) como "edificio para mantener cuya mejora se puede imponer". Toda su rehabilitación debería permitir una oferta mayor, inclusiva y mixta mediante el establecimiento de viviendas de diferentes morfologías, distintos tipos de alojamientos intergeneracionales destinados tanto a personas mayores como a estudiantes, integrando espacios comunes y servicios de proximidad. Estas viviendas deben cubrir una demanda insatisfecha en el centro de la ciudad de Avignon, especialmente en viviendas grandes para familias. La oferta también se mezclará con el establecimiento de espacios de trabajo conjunto y oficinas. En los viejos patios se plantarán árboles. La pared será derribada. El edificio de casi 11.000 m² está en cambio.¹⁹



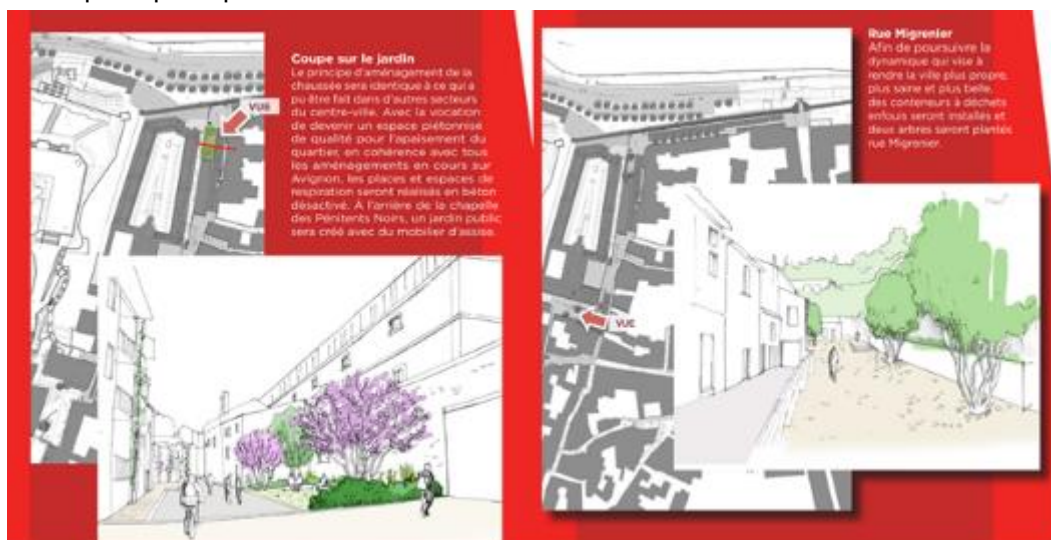
Imágenes de síntesis del futuro proyecto de rehabilitación de la cárcel de Sainte-Anne, en «La cour des Doms. Avignon, villed'exception»,

¹⁹Sitio de la Municipalidad de Avignon y el proyecto: <http://www.avignon.fr/grands-projets/grands-projets/rehabilitation-de-la-prison-sainte-anne/historique-du-projet-de-rehabilitation-de-la-prison-sainte-anne/>

Así, existe la idea de crear un lugar real de vida, atractivo para todas las generaciones, con área de trabajo, ocio, actividades comerciales que deben irrigarse hacia todo el barrio y más allá, a toda la ciudad. El proyecto debería durar 2 años y también incluye las fachadas y calles del vecindario alrededor de la antigua prisión.²⁰

La "friche" artística es una parte central del programa y la transformación de este sitio, pretende ser un espacio vital que genere nuevos usos. Un espacio para descubrir. Con una superficie de unos 700 m², este emprendimiento seguirá siendo propiedad de la ciudad después de su desarrollo por parte del operador y tendrá la vocación de dar la bienvenida a jóvenes artistas, pintores, artesanos en busca de talleres, ansiosos por entrenarse o trabajar. También podrá ser un laboratorio abierto para estudiantes de la escuela de arte o artistas en proceso de creación. Esta idea surge en la continuación lógica de la identidad de Avignon, capital del espectáculo viviente y el lugar de la expresión artística.²¹

Esta rehabilitación no se limitará únicamente a las paredes de la prisión, ya que las calles y los espacios públicos deberán beneficiarse de los trabajos de planificación y embellecimiento, como podemos ver en las siguientes propuestas de proyecto. Las redes, las carreteras, el espacio público se revisarán totalmente para ofrecer a sus habitantes un espacio de calma y con vegetación que concilie a los peatones y los automóviles, y resalte el patrimonio histórico del distrito, en particular entre las calles Banasterie, Sainte-Anne y Migrenier. La recalificación de la zona comenzará en el segundo trimestre del 2020 y finalizará en diciembre del mismo año. Se instalará un punto de acceso en la puerta de la Línea para regular el tráfico de la rue du Rempart de la Ligne (al nivel de la flecha roja del primer plano). Las aceras y el estacionamiento en la superficie se eliminarán a lo largo de las calles Ramparts, Banasterie y Migrenier. Se permitirá el tráfico en ambas direcciones con el desarrollo de áreas de espera para permitir el cruce de vehículos.²²



Planos y croquis de los alrededores de la prisión en «La cour des Doms. Avignon, villed'exception», pp.10 & 11

²⁰<http://www.avignon.fr/grands-projets/grands-projets/rehabilitation-de-la-prison-sainte-anne/historique-du-projet-de-rehabilitation-de-la-prison-sainte-anne>.

²¹Sitio de la Municipalidad de Avignon y el proyecto : <http://www.avignon.fr/grands-projets/grands-projets/rehabilitation-de-la-prison-sainte-anne/historique-du-projet-de-rehabilitation-de-la-prison-sainte-anne/>

²²Presentación del proyecto de rehabilitación, «La cour des Doms. Avignon, villed'exception»

La transformación de esta prisión es parte de una lógica de revitalización del centro de la ciudad, problemática muy importante en Francia, que ve sus centros vacíos, a favor de las provincias o grandes ciudades. Muchos centros urbanos tienen sus negocios cerrados, almacenes abandonados y una disminución en el atractivo general, que también afecta la oferta de bienes raíces. Además, la idea de invertir en el patrimonio para conservarlo, protegerlo mediante renovaciones es parte del enfoque ecológico de la densificación del centro de la ciudad, para evitar la expansión sobre las tierras agrícolas.

Finalmente, hemos visto que estas prisiones tienen otras cosas en común: se han transformado completamente para satisfacer las necesidades y expectativas de la ciudad y los vecinos en momentos específicos. Ambas, consideradas viejas y espacios no deseados, han sido reubicadas fuera del centro de la ciudad, en las afueras o en otras ciudades cercanas más pequeñas. Sin embargo, sus transformaciones difieren en el carácter del barrio.

En el caso de Buenos Aires, una población de clase media alta se asentó en la década de 1930, densificando verticalmente el vecindario y generando grandes obras para expandir la vía pública y su forestación, como fue en la avenida Santa Fe. El distrito recibió cada vez más servicios urbanos como la Academia Nacional de Medicina, inaugurada en 1942, y en 1961 comenzó la demolición final de la prisión, respondiendo a las presiones de los vecinos del barrio. Durante dos décadas, el distrito ha estado dando la bienvenida gradualmente a muchos servicios y funciones como hemos visto (escuelas, institutos, iglesia). Recién en el año 1983 el área fue declarada parque público, y la variedad de edificios y actividades que se fueron dando muestran la voluntad de borrar la historia de la prisión. En las siguientes décadas, el parque continuó desarrollándose.

El caso de Avignon es muy diferente. Aunque, como en Buenos Aires, el papel de la prisión se transfiere a la periferia, pero aquí permanecen los edificios. También es necesario contar que, casi 20 años antes de considerar un proyecto real, no se trataba de olvidar completamente el pasado. En primer lugar, vimos que la historia de la prisión se enfatizó durante sus exposiciones, documentales y muestras. Además, el edificio se mantuvo al máximo y se ha mejorado por su calidad arquitectónica. Como en Buenos Aires, debió adaptarse a un concepto plural.

Ambos proyectos son responsables de mejorar el entorno de vida del distrito, porque, como hemos visto, no se limitan a las paredes, sino que también incluyen la mejora del espacio público, a través de sus modificaciones.

CONCLUSIONES

Hemos visto cómo dos prisiones han podido transformarse en lugares reales de vida, generadores de vínculos sociales, a pesar de que en su esencia se referían al encarcelamiento de los hombres y la ruptura social. Su transformación tuvo lugar en un momento dado, para enfrentar los desafíos del momento. El ejemplo de la Penitenciaría Nacional de Palermo, hoy parque público, responde a la radicación de la clase media alta, que se había vuelto cada vez más numerosa desde la década de 1930. Como la mayoría de las ciudades que experimentan un crecimiento de la población, mucho equipamiento urbano, como las cárceles, se vuelve indeseable y se traslada a las afueras de las ciudades o más allá en las provincias. Aquí es donde encontramos, por ejemplo, basurales, industrias pesadas o prisiones. Esta dinámica ya existía en el siglo XVIII y es por esta razón que las ciudades destruyen sus fortificaciones: para poder expandirse y repeler los espacios de reclusión. El caso de Aviñón es más original ya que esta ciudad es conocida por sus murallas que aún existen. De hecho, los prisioneros fueron trasladados fuera de la ciudad, hacia la periferia, pero la prisión, la verdadera herencia patrimonial de la ciudad, persiste. Por razones estéticas, sociales y económicas, el ayuntamiento de Aviñón ha decidido darle una nueva vida a este edificio proponiendo una oferta original. Pero esta propuesta es posible, en este caso, conservando la forma original de la prisión.

Por lo tanto, ambos ejemplos han sufrido cambios para satisfacer las demandas sociales, lo que ha dado lugar a una revitalización de los vecindarios circundantes, aunque el caso de Aviñón está aún por confirmar. Buenos Aires quiso hacer un barrido y limpiar el pasado de reclusión que tenía destruyendo en su totalidad el edificio que lo representaba. Por el contrario, Aviñón quiere resaltar su riqueza arquitectónica y su patrimonio histórico, haciendo de ello una parte integral de la ciudad. En el primer caso, el establecimiento del parque se explica por un deseo de aumentar las áreas verdes de la ciudad. Aviñón, mientras tanto, quiere responder a una demanda diversa, dentro sus fortificaciones, lo que significa, reinvertir en vestigios existentes. Pero Aviñón puede permitírselo gracias a la forma más simple de su prisión, mientras que la forma de panóptico parecía imposible de anular.

	PENITENCIARÍA NACIONAL	CÁRCEL DE AVIGNON
Fecha de construcción	1872 - 1877	1865 - 1871
Autores	Arq. Ernesto Bunge/Ing. Agustín Balbín	Arq. Eugène Pascal
Costos	2 millones de pesos oro	Desconocidos
Estatus	Bajo de la autoridad del gobierno federal Propiedad de la ciudad	Bajo autoridad departamental Propiedad de la ciudad desde 2009 Propiedad de empresas privadas desde 2017
Dimensión	5 pabellones de dos pisos y 120 celdas cada uno y otros dos de 52 celdas, que confluían en una garita central 112.000 m ²	8400 m ² , 140 metros de largo y 60 metros de ancho, celdas de 9 a 25m ²
Tipología	Panóptico de 5 pabellones (modelo del panóptico de Beetham)	Un edificio rectangular con un patio. En sus inicios, es una prisión de barrio con una sala común y es en 1905 que aparecen las celdas individuales.
Transformación	Demolición y construcción del Parque Las Heras	Conservación y rehabilitación en varios alojamientos, oficinas, friche artística
Razón	insalubridad, las quejas de los vecinos, la inseguridad	Insalubridad, programa de renovación urbana y protección del patrimonio de la ciudad de Aviñón.
Consecuencias	Mejora del barrio y su imagen. Espacio que alberga muchos servicios y recreación atractiva. Reforestación del barrio.	Diversidad de oferta inmobiliaria, desarrollo de un espacio artístico y cultural abierto a todos, participación en el desarrollo del patrimonio.

AGRADECIMIENTOS

En primer lugar, me gustaría agradecer al equipo de profesores de Historia Urbana de Buenos Aires de la Cátedra Lupano por su dedicación y sus cursos de alta calidad. Los profesores sabían escuchar y dar valiosos consejos. También me gustaría agradecer a todos los responsables de los archivos y las bibliotecas que ayudaron a guiarme en este trabajo. Finalmente, me gustaría agradecer a mis amigos por estas tardes de trabajo cálidas y de apoyo.

FUENTES CONSULTADAS

Fuentes primarias

Planos históricos de la ciudad de Buenos Aires, encontrados en la Mapoteca de la Biblioteca Nacional
Fotografías del Archivo General de la Nación
Planos históricos de la ciudad de Avignon, encontrados en la Biblioteca Nacional de Francia

Bibliografía

Berthet F, (2015) "La prison Sainte-Anne d'Avignon. D'ouvertures en fermetures", en *Vacarme*, vol. 72, no.3, pp. 112-129.

Chemin A, (2014) *Prisons: du panoptique de Bentham à Michel Foucault*, Paris. Ed: Le Monde

Decreto del 10 de julio de 1869 Art. 3. Pto. 7. Registro oficial de la Provincia de Buenos Aires. Año 1869

Ruiz Diaz M, (2014) "La cárcel en la ciudad. Planificación y degradación territorial. Buenos Aires 1877-1927" en *Anales del Instituto de Arte Americano* vol. 44, no. 2.

Ruiz Diaz M. (2016), "Europa y América. Guglielmo Ferrero y Gina Lombroso en la Penitenciaría Nacional de Buenos Aires. 1907" en *Anales del Instituto de Arte Americano* Vol 46, no. 1.

Páginas web

<http://www.biblioteca.fapyd.unr.edu.ar/leaves/archivo/urbanismo/mas-informacion/buenos-aires/planos-planes.htm>

<http://www.spf.gob.ar/www/resena-historica/La-Penitenciaría-Nacional-un-capitulo-carcelario-argentino>

http://www.arcondebuenosaires.com.ar/penitenciaría_nacional.htm

<https://www.geografiainfinita.com/2018/06/la-evolucion-de-buenos-aires-a-traves-de-los-mapas/>

<https://www.histoire-image.org/fr/etudes/prison-panoptique>

<https://fr.wikipedia.org/wiki/Avignon>

Archivos penales, los archivos de la prisión de Sainte-Anne en Avignon:

<http://storage.canalblog.com/73/73/534743/32790955.pdf>

Sitio de la Municipalidad de Avignon y el proyecto:

<http://www.avignon.fr/grands-projets/grands-projets/rehabilitation-de-la-prison-sainte-anne/historique-du-projet-de-rehabilitation-de-la-prison-sainte-anne/>

<https://www.jeanpierrerieu.fr/sainte-anne/>